

ΜΟΥΣΕΙΑΚΗ ΕΚΠΑΙΔΕΥΣΗ

ΠΑΡΟΥΣΙΑΣΗ ΣΕΝΑΡΙΟΥ

1.1 ΤΙΤΛΟΣ

Μουσεία: Γνωριμία-στάσεις-συμπεριφορές

1.2 ΕΜΠΛΕΚΟΜΕΝΕΣ ΓΝΩΣΤΙΚΕΣ ΠΕΡΙΟΧΕΣ

Ιστορία, ΤΠΕ, Γεωγραφία, Νεοελληνική Γλώσσα

1.3 ΤΑΞΕΙΣ ΣΤΙΣ ΟΠΟΙΕΣ ΜΠΟΡΕΙ ΝΑ ΑΠΕΥΘΥΝΕΤΑΙ

Δ' - Ε' - ΣΤ' Δημοτικού

1.4 ΣΥΜΒΑΤΟΤΗΤΑ ΜΕ ΤΟ Α.Π.Σ.

Το θέμα είναι απολύτως συμβατό με το Α.Π.Σ. και το Δ.Ε.Π.Π.Σ, εφόσον αποτελεί δραστηριότητα όλων των τάξεων στα πλαίσια μαθημάτων όπως Ιστορία, Γεωγραφία, Μελέτη Περιβάλλοντος, Εμείς και ο κόσμος, Εικαστικών και πολλών άλλων στα πλαίσια της Ευέλικτης Ζώνης.

1.5 ΑΠΑΙΤΟΥΜΕΝΗ ΥΛΙΚΟΤΕΧΝΙΚΗ ΥΠΟΔΟΜΗ

Το μάθημα θα γίνει στην αίθουσα του σχολικού εργαστηρίου που διαθέτει δέκα υπολογιστές με δυνατότητα σύνδεσης στο διαδίκτυο. Θα γίνει χρήση του βιντεοπροβολέα για την προβολή εννοιολογικών χαρτών.

Στους υπολογιστές είναι εγκατεστημένο το [Smart Tools](#), επεξεργαστής κειμένου ([Word](#)) και όλοι διαθέτουν φυλλομετρητή [Mozilla Firefox](#).

1.6 ΟΡΓΑΝΩΣΗ ΤΗΣ ΔΙΔΑΣΚΑΛΙΑΣ

Το μάθημα θα γίνει στα πλαίσια της Ευέλικτης Ζώνης. Οι μαθητές θα χωριστούν σε ομάδες των 3 ατόμων και κάθε ομάδα θα χρησιμοποιεί τον δικό της υπολογιστή.

1.7 ΔΙΔΑΚΤΙΚΟΙ ΣΤΟΧΟΙ

Α. ΩΣ ΠΡΟΣ ΤΟ ΓΝΩΣΤΙΚΟ ΑΝΤΙΚΕΙΜΕΝΟ

Κύριος διδακτικός στόχος είναι οι μαθητές να:

Γνωρίσουν τι είναι Μουσείο και να αποκτήσουν στάσεις και συμπεριφορές που θα προάγουν τη μάθηση και την κοινωνική συμπεριφορά .

Αναλυτικότερα οι μαθητές πρέπει:

Να μάθουν τι είναι Μουσείο και τι περιέχει.

Να διαπιστώσουν ότι υπάρχουν διαφορετικά είδη Μουσείων ως προς το είδος των εκθεμάτων τους.

Να μάθουν ποια και τι είδους Μουσεία υπάρχουν στην πόλη τους.

Να γνωρίσουν τι μπορούν να κάνουν και τι δεν μπορούν να κάνουν κατά την επίσκεψή τους σε κάποιο Μουσείο.

Β. ΩΣ ΠΡΟΣ ΤΗ ΧΡΗΣΗ ΝΕΩΝ ΤΕΧΝΟΛΟΓΙΩΝ

Οι ΤΠΕ σήμερα δίνουν νέες δυνατότητες στους μαθητές όπως:

- να εξοικειωθούν με το ενεργητικό και διερευνητικό μοντέλο μάθησης.
- να αποκτήσουν δεξιότητες συνεργατικής μάθησης.
- να προσεγγίσουν τις ΤΠΕ ως εργαλεία και πηγές μάθησης.
- να εξασκηθούν στην αναζήτηση και αξιολόγηση της πληροφορίας μέσω του Διαδικτύου

Εξοικείωση των παιδιών με τους κανόνες χρήσης και λειτουργίας του λογισμικού [Cmap Tools](#).

Γ. ΩΣ ΠΡΟΣ ΤΗ ΜΑΘΗΣΙΑΚΗ ΔΙΑΔΙΚΑΣΙΑ

Να αναπτύξουν οι μαθητές πνεύμα και δεξιότητες συνεργασίας, επικοινωνίας και διερευνητικής μάθησης.

1.7 ΕΚΤΙΜΩΜΕΝΗ ΔΙΑΡΚΕΙΑ

Υπολογίζεται ότι θα χρειαστούν 3 διδακτικές ώρες.

1.8 ΠΡΟΑΠΑΙΤΟΥΜΕΝΕΣ ΓΝΩΣΕΙΣ

Σαν γενική έννοια την έννοια του Μουσείου . Βασικές δεξιότητες χρήσης Η/Υ.

2. ΑΝΑΛΥΤΙΚΗ ΠΑΡΟΥΣΙΑΣΗ ΤΟΥ ΣΕΝΑΡΙΟΥ

2.1 Διδακτικές προσεγγίσεις.

Η αξιοποίηση των ΤΠΕ στην εκπαιδευτική διαδικασία ευνοεί την αλλαγή του παραδοσιακού διδακτικού μοντέλου και τη χρήση σύγχρονων διδακτικών προσεγγίσεων. Η αξιοποίηση των ΤΠΕ στην εκπαιδευτική διαδικασία επιτρέπει τη μετάβαση από το δασκαλοκεντρικό χαρακτήρα της διάλεξης στο μαθητοκεντρικό μοντέλο της διερευνητικής μάθησης μέσα από την αναζήτηση της γνώσης στις πηγές. Οι εκπαιδευτικές εφαρμογές των ΤΠΕ που συνδυάζουν

ομαδοσυνεργατικές δραστηριότητες, αλληλεπίδραση των μαθητών με τις πηγές, αυτενέργεια των μαθητών στην πορεία του μαθήματος, σύνδεση με την καθημερινή ζωή και διαθεματικότητα τείνουν να μεγιστοποιούν τα οφέλη της τεχνολογίας στη σχολική τάξη.

Τις τελευταίες δεκαετίες οι εφαρμογές της τεχνολογίας και των θετικών επιστημών συμβάλλουν στην αρτιότερη και ευκολότερη διαχείριση των πολιτισμικών αγαθών (Σκουλαρίκη, 2005). Επίσης οι ΤΠΕ προάγουν την ανοικτή εκπαίδευση, δηλαδή την εκπαίδευση από απόσταση, γιατί δίνει στον εκπαιδευόμενο να χρησιμοποιεί το δικό του χώρο μάθησης και να επιλέγει ο ίδιος το χρόνο και το ρυθμό μελέτης. Ακόμα τα ανοιχτά συστήματα εκπαίδευσης αποτελούν μέρος των πρωτοβουλιών για την ανατροπή του κοινωνικού αποκλεισμού, τις συνεργασίας με τις κοινότητες, της βελτίωσης του εκπαιδευτικού επιπέδου (Μπακογιάννης-Καβακλής, 2003). Η δυνατότητα ηλεκτρονικής καταγραφής και παρουσίασης των αντικειμένων τόσο μέσα στο χώρο του Μουσείου όσο και στο διαδίκτυο συνέβαλε στη μετάβαση του ενδιαφέροντος από το αντικείμενο ως συνόλου υλικών ιδιοτήτων στις πληροφορίες γύρω από αυτό (Σκουλαρίκη, 2005).

Ο ρόλος του δασκάλου όσο οι μαθητές δουλεύουν σε ομάδες είναι υποστηρικτικός, (καθοδηγητικός) δίνει σαφείς οδηγίες όπου κι αν χρειαστούν και ενημερώνει για το χρόνο που έχουν στην διάθεση τους οι μαθητές για να ολοκληρώσουν την εργασία τους. Σε ερωτήσεις των μαθητών μπορεί να απαντά επίσης με ερωτήσεις που να οδηγούν σε παραπέρα διερεύνηση. Άλλος ρόλος: εμπυχωτικός

2.2 ΠΡΟΤΕΙΝΟΜΕΝΗ ΠΟΡΕΙΑ ΔΙΔΑΣΚΑΛΙΑΣ

1^η Διδακτική ώρα

Οι μαθητές της Στ' τάξης στο μάθημα της Ιστορίας ασχολούνται με το Μακεδονικό Αγώνα. Έχουν επίσης προγραμματίσει επίσκεψη στο Ίδρυμα Μουσείου Μακεδονικού Αγώνα. Με αφορμή αυτήν την επίσκεψη την πρώτη ώρα με τη χρήση του λογισμικού Cmap Tools θα γίνει ανίχνευση των ιδεών που προϋπάρχουν στους μαθητές πάνω στην έννοια Μουσείο με την βοήθεια ημιδομημένου εννοιολογικού χάρτη.

Αφού ανοίξουν οι ομάδες το πρόγραμμα Cmap Tools πηγαίνουν στο κουμπί **Cmaps in my computer** και κάνουν κλικ επάνω. Καλούνται να κάνουν διπλό κλικ επάνω στο αρχείο **ΜΟΥΣΕΙΟ 1**. Αφού ανοίξουν το αρχείο καλούνται να ανοίξουν από τη γραμμή εργασιών το **format** και από εκεί να επιλέξουν **styles**. Ανοίγει τότε το παράθυρο **styles**. Καλούνται να κάνουν κλικ επάνω στο πλαίσιο που συνδέεται με το **EINAI**. Από το παράθυρο **styles** επιλέγουν **fonts** και γράφουν τι πιστεύουν ότι είναι Μουσείο. Ο δάσκαλος δίνει οδηγίες για το είδος και μέγεθος της γραμματοσειράς (**name and size**), έντονη γραφή, πλάγια γραφή, υπογράμμιση (**styles and color**) και στοίχιση κειμένου (**text alignment**). Με τον ίδιο τρόπο συμπληρώνουν τον υπόλοιπο ημιδομημένο εννοιολογικό χάρτη.

Αφού ανοίξουν οι ομάδες το πρόγραμμα Cmap Tools πηγαίνουν στο κουμπί **Cmaps in my computer** και κάνουν κλικ επάνω. Καλούνται να κάνουν διπλό κλικ επάνω στο αρχείο **ΜΟΥΣΕΙΟ 2**. Καλούνται με τον ίδιο τρόπο να συμπληρώσουν τον ημιδομημένο χάρτη με το τι πιστεύουν ότι μπορούν να κάνουν ή δεν μπορούν να κάνουν στο Μουσείο. Αποθηκεύουν την εργασία τους πατώντας **file, save Cmap as**, ονομάζουν το αρχείο π.χ. **ΟΜΑΔΑ 1, save**. Υπενθυμίζεται στους μαθητές ανά τακτά χρονικά διαστήματα να αποθηκεύουν

2^η Διδακτική ώρα

Στην 2^η διδακτική ώρα οι ομάδες ανοίγουν το φυλλομετρητή Mozilla Firefox, δίνεται η μηχανή αναζήτησης <http://www.google.gr>, αναζητούν με τη λέξη «ΜΟΥΣΕΙΑ» και καλούνται να επισκεφθούν την ιστοσελίδα <http://odysseus.culture.gr>. Τους δίνεται η δυνατότητα να επιλέξουν «Θεματικός Κατάλογος» ή «Αλφαβητικός Κατάλογος» ή «Ιδιωτικές Συλλογές» και να επιλέξουν οποιοδήποτε Μουσείο ή Ιδιωτική Συλλογή, αναζητώντας στοιχεία σχετικά με τον εννοιολογικό χάρτη που δημιούργησαν και οποιαδήποτε άλλα στοιχεία τους ενδιαφέρουν. Οι μαθητές κρατούν σημειώσεις ή αποθηκεύουν χρήσιμα αρχεία. Με σύνθετη αναζήτηση μπορούν να δουν «Μουσεία της Θεσσαλονίκης» ή το «ΙΜΜΑ». Εργάζονται με το Φύλλο Εργασίας.

3^η Διδακτική ώρα

Στην 3^η διδακτική ώρα οι ομάδες προβάλλουν με τη χρήση βιντεοπροβολέα τους εννοιολογικούς χάρτες που έφτιαξαν και ακολουθεί συζήτηση με τη βοήθεια των πληροφοριών που συγκέντρωσαν από την περιήγησή τους σε ιστοσελίδες Μουσείων και του Φύλλου Εργασίας. Ιδιαίτερη βαρύτητα δίνεται στις τεχνικές με τις οποίες μπορούμε να αξιοποιήσουμε, κατά την επίσκεψή μας, τις εκπαιδευτικές δυνατότητες που παρέχει ένα Μουσείο. (Παρατήρηση, ερωτήματα, ξεναγός, εικονικό Μουσείο, εκθέματα, έντυπο υλικό, εκπαιδευτικά προγράμματα, προσομοιώσεις κ.τ.λ.). Επίσης ορίζονται κανόνες συμπεριφοράς. Η τάξη καλείται να ξανασυμπληρώσει συνεργαζόμενη τους εννοιολογικούς χάρτες Μουσείο 1 & 2 ομαδικά.

ΑΞΙΟΛΟΓΗΣΗ

Οι συμπληρωμένοι εννοιολογικοί χάρτες και η διαλογική συζήτηση μέσα στην τάξη δίνουν τους δείκτες αξιολόγησης του σεναρίου και το βαθμό υλοποίησης των μαθησιακών στόχων...

ΕΠΕΚΤΑΣΗ ΤΟΥ ΣΕΝΑΡΙΟΥ

Οι μαθητές μπορούν να χρησιμοποιήσουν το λογισμικό Google Earth για να εντοπίσουν πάνω στο χάρτη Μουσεία του κόσμου, της Ελλάδος, της Θεσσαλονίκης. Με το Google Earth μπορούν να δείξουν τη διαδρομή που θα ακολουθήσουμε από το σχολείο έως το Ίδρυμα Μουσείου Μακεδονικού Αγώνα και κάτω από τη στήλη της αναζήτησής μας περιγράφει ακριβώς το δρομολόγιο που θα ακολουθήσουμε καθώς και τη χιλιομετρική απόσταση και το χρόνο που περίπου θα χρειαστούμε να φτάσουμε εκεί.

Μπορούν να στήσουν αναπαράσταση Μουσείου μέσα στην τάξη με φωτογραφίες εκθεμάτων, πληροφοριακό υλικό, διαδίκτυο κ.τ.λ., να μοιράσουν ρόλους και να αναπαραστήσουν μία επίσκεψη στο Μουσείο Μακεδονικού Αγώνα.

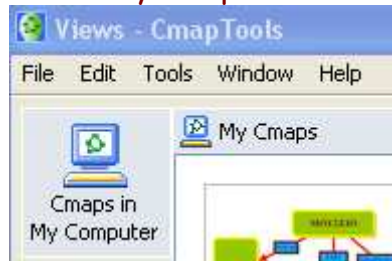
Αυτο-προσανατολιζόμενη μάθηση (*self directed learning*). «Τα Μουσεία παρέχουν μία ποικιλία δομών (εικονικές εκθέσεις, μηχανισμούς αναζήτησης πληροφοριών για τις συλλογές του Μουσείου μέσα σε on line βάσεις δεδομένων, παιχνίδια, on line εκπαιδευτικά εγχειρίδια κ.ο.κ), τις οποίες μπορεί ο εκπαιδευόμενος να ακολουθήσει ή να προσαρμόσει στους δικούς του ρυθμούς μάθησης» (Μπακογιάννης & Καβακλής, 2003). Μπορούμε να προτρέψουμε τους μαθητές να ασχοληθούν με κάποιο Μουσείο ή έκθεμα της αρεσκείας τους στα πλαίσια της αυτο-προσανατολιζόμενης μάθησης.

ΦΥΛΛΟ ΕΡΓΑΣΙΑΣ 1

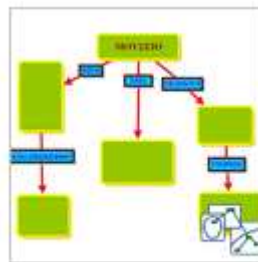
1. Πηγαίνετε στην επιφάνεια εργασίας και ανοίξτε το πρόγραμμα **CmapTools**.



2. Πηγαίνετε στην επιλογή **CmapTools in my computer** και ανοίξτε κάνοντας κλικ.

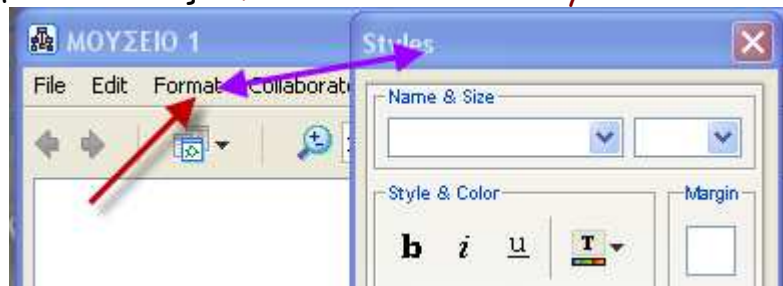


3. Ανοίξτε το αρχείο **ΜΟΥΣΕΙΟ 1**

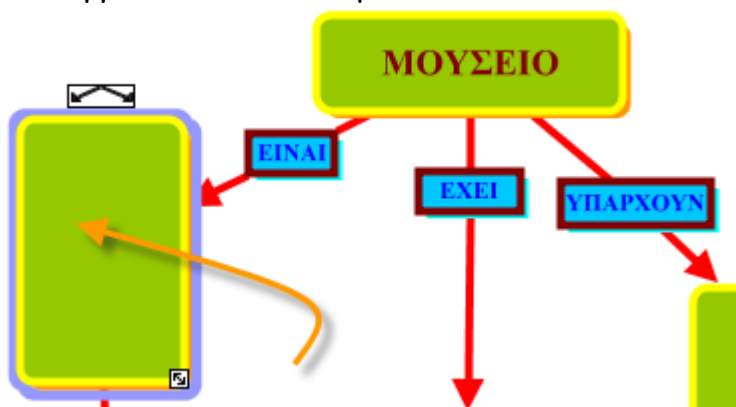


ΜΟΥΣΕΙΟ 1

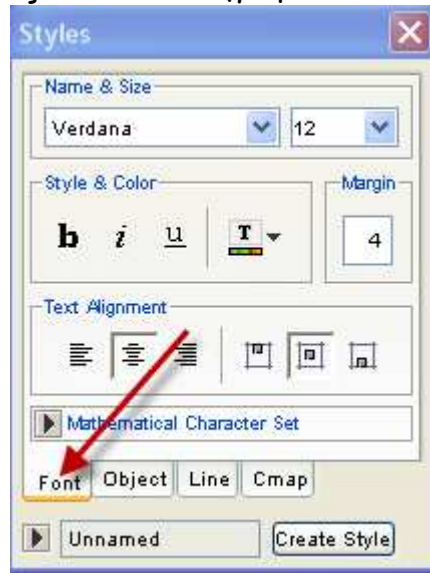
4. Από το μενού εργασιών επιλέξτε **format** και από εκεί **styles**.



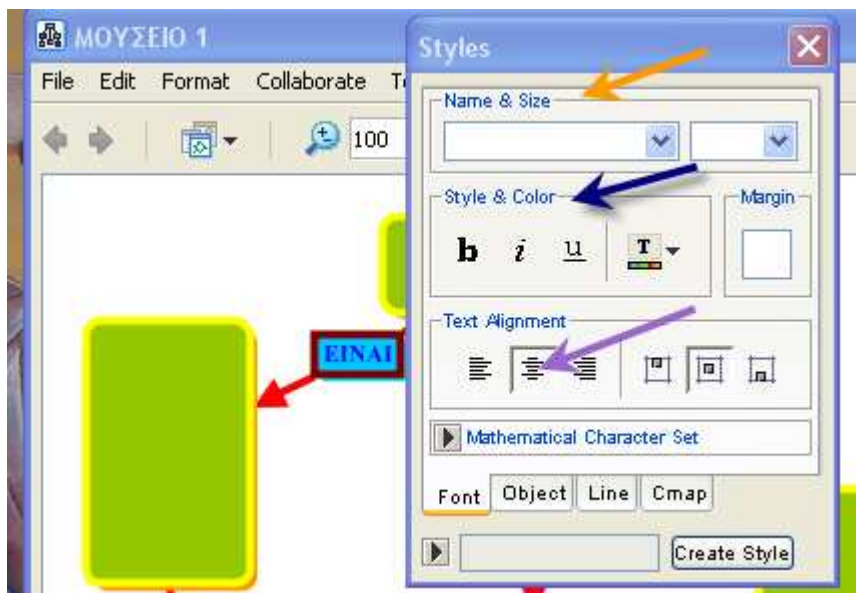
5. Κάντε κλικ πάνω στον κόμβο που συνδέεται με το «ΕΙΝΑΙ»



6. Από το παράθυρο **styles** επιλέξτε **fonts** και γράψτε τι είναι Μουσείο κατά την άποψή σας.



7. Κάντε μορφοποίηση του κειμένου χρησιμοποιώντας **name and size, styles and color, text alignment**.



8. Με τον ίδιο τρόπο συμπληρώστε τον υπόλοιπο ημιδομημένο χάρτη.

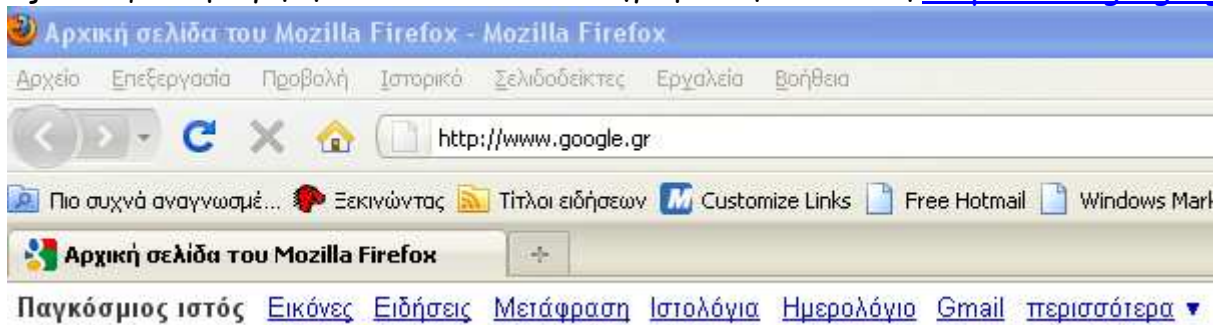
9. Αποθηκεύστε το αρχείο. Πάτε **file, save Cmaps**.

10. Συμπληρώστε τον υπόλοιπο ημιδομημένο χάρτη. Αποθηκεύστε.

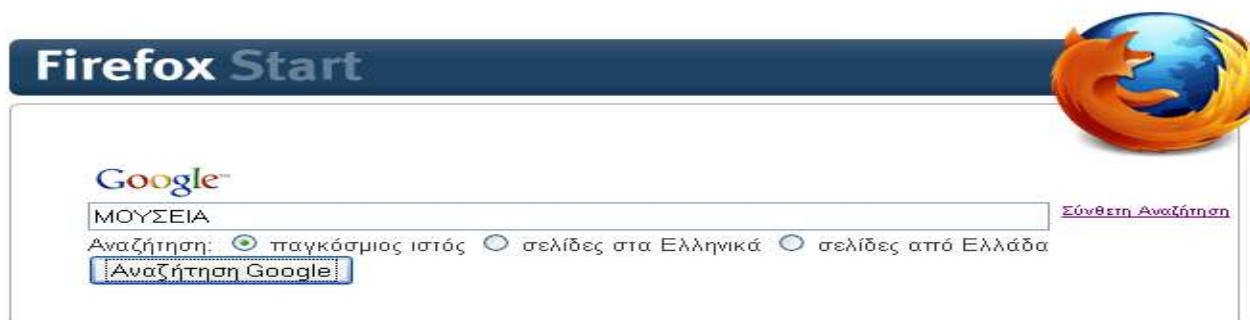
11. Με τον ίδιο τρόπο συμπληρώστε το αρχείο **ΜΟΥΣΕΙΟ 2**.

ΦΥΛΛΟ ΕΡΓΑΣΙΑΣ 2

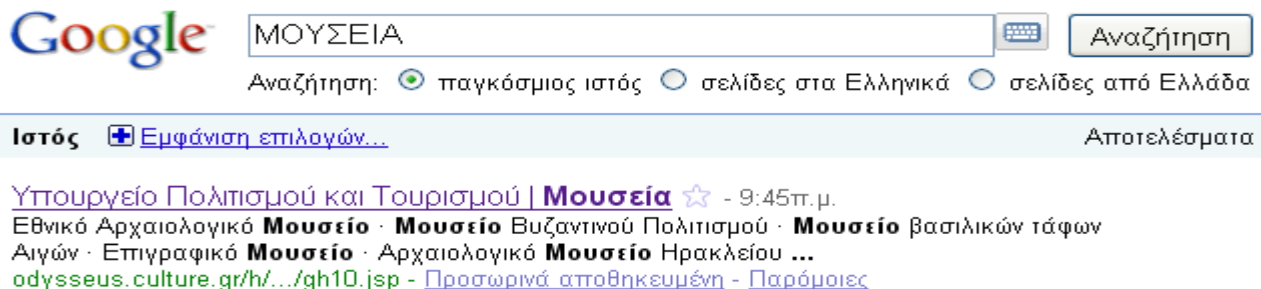
1. Ανοίξτε το φυλλομετρητή Mozilla Firefox και γράψτε τη διεύθυνση <http://www.google.gr>



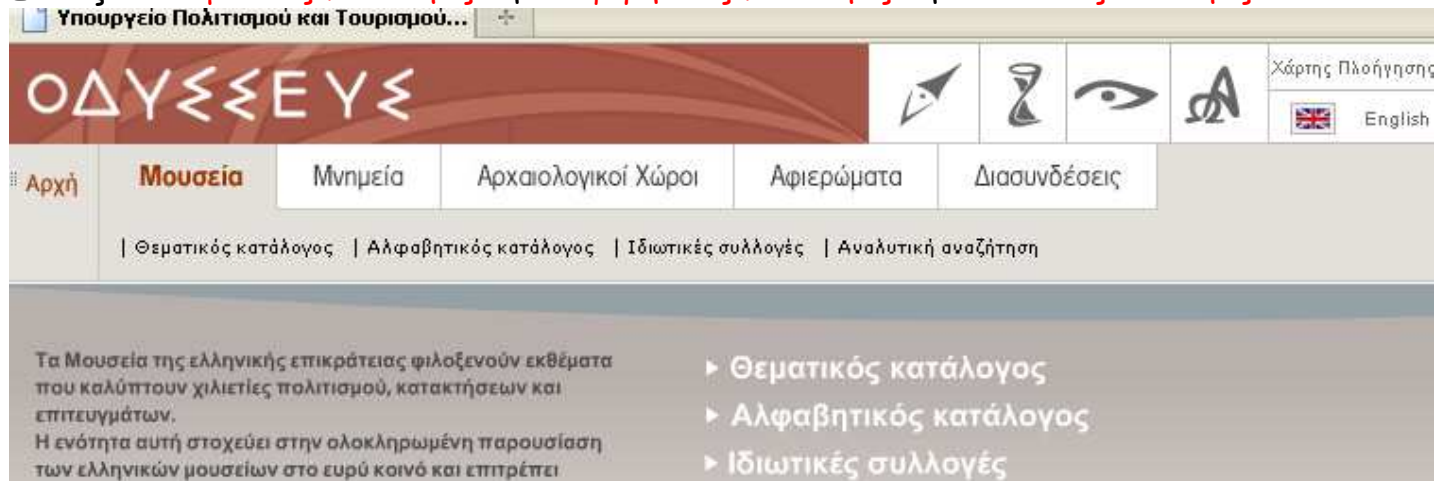
2. Στην αναζήτηση γράψτε «ΜΟΥΣΕΙΑ».



3. Επιλέξτε και επισκεφθείτε «ΥΠΟΥΡΓΕΙΟ ΤΟΥΡΙΣΜΟΥ ΚΑΙ ΠΟΛΙΤΙΣΜΟΥ/ΜΟΥΣΕΙΑ» στη διεύθυνση: <http://odysseus.culture.gr>



4. Επιλέξτε «Θεματικός Κατάλογος» ή «Αλφαβητικός Κατάλογος» ή «Ιδιωτικές Συλλογές»



5. Περιηγηθείτε σε όποιο Μουσείο ή Ιδιωτική Συλλογή θέλετε προσπαθώντας να απαντήσετε στα παρακάτω ερωτήματα:

1. Τι είναι Μουσείο;

2. Τι έχει ένα Μουσείο;

3. Υπάρχουν διαφορετικά είδη Μουσείων; Αν ναι, ποια;

4. Βρήκες εκπαιδευτικά προγράμματα σε κάποιο Μουσείο; Αν ναι, ποια; Βρήκες κάποιο παιχνίδι;

5. Ποια Μουσεία της Θεσσαλονίκης βρήκες; Τι είδους Μουσεία είναι;

6. Επισκέψου τη διεύθυνση <http://www.imma.edu.gr> και περιηγήσου.

ΜΟΥΣΕΙΟ

ΕΙΝΑΙ

ΥΠΑΡΧΟΥΝ

ΕΧΕΙ

Empty light blue rectangular box with horizontal lines.

ΕΧΩ ΕΠΙΣΚΕΦΘΕΙ

Red oval shape.

Large green circle.

Large light blue circle.

ΓΝΩΡΙΖΩ

Green rectangular box with horizontal lines.

ΜΟΥΣΕΙΟ

ΜΤΟΡΩ ΝΑ...

ΔΕΝ ΜΤΟΡΩ ΝΑ...

A large rectangular area with a light blue background and horizontal red lines, intended for writing notes related to the 'ΜΤΟΡΩ ΝΑ...' category.

A large rectangular area with a teal background and horizontal yellow lines, intended for writing notes related to the 'ΔΕΝ ΜΤΟΡΩ ΝΑ...' category.

